

tineco

FLOOR ONE S7 STEAM SERIES

Smart Cordless Steam Floor
Washer

Manual De Uso



*Actual product may differ from illustration.

TINECO IS HERE TO HELP.

We'll get back to you within 1 business day.



www.tineco.com

SOMMARIO

Avvertenze di sicurezza importanti	250
Specifiche tecniche.....	255
Panoramica.....	256
Accessori	258
Assemblaggio.....	259
Funzionamento.....	260
Manutenzione	265
Risoluzione dei problemi	269
Garanzia.....	270



ALTRE LINGUE

SONO DISPONIBILI SUL NOSTRO SITO WEB UFFICIALE



TINECO È DISPONIBILE PER FORNIRE ASSISTENZA.

Ti risponderemo entro 1 giorno lavorativo.

 www.tineco.com

Avvertenze di sicurezza importanti

CONSERVARE LE PRESENTI ISTRUZIONI

Per il solo uso domestico.

Durante l'uso di un apparecchio elettrico è necessario rispettare alcune precauzioni di base, tra cui le seguenti:

LEGGERE TUTTE LE ISTRUZIONI PRIMA DI USARE L'APPARECCHIO. Il mancato rispetto delle avvertenze e delle istruzioni comporta il rischio di scosse elettriche, incendi e/o lesioni gravi.

AVVERTENZA: per ridurre il rischio di incendio, scosse elettriche o lesioni, attenersi alle seguenti istruzioni.

1. Questo apparecchio può essere usato da bambini di età superiore a 8 anni e da persone con ridotte capacità fisiche, sensoriali o mentali o prive di esperienza o conoscenza, solo se supervisionati o istruiti sull'uso sicuro dell'apparecchio e se comprendono i rischi correlati. I bambini non devono giocare con l'apparecchio. Le operazioni di pulizia e manutenzione da parte dell'utente non devono essere effettuate da bambini senza supervisione.
2. Questo apparecchio non deve essere usato da persone (compresi i bambini) con ridotte capacità fisiche, sensoriali o mentali o prive di esperienza o conoscenza, a meno che non siano supervisionate o siano state istruite sull'uso dell'apparecchio da una persona responsabile della loro sicurezza.
3. Utilizzare solo al chiuso, su superfici non rivestite con moquette, quali vinile, piastrelle, legno sigillato, ecc. Prestare attenzione a non passare sopra oggetti o bordi di tappeti. Lasciando la spazzola in stallo si può causare un guasto prematuro della cinghia.
4. Questo apparecchio non deve essere usato come un giocattolo. Prestare particolare attenzione quando è usato in presenza di bambini, animali o piante.
5. Usare l'apparecchio esclusivamente come descritto in questo manuale. Usare esclusivamente gli accessori raccomandati dal fabbricante.
6. Non usare l'apparecchio se il cavo o la spina sono danneggiati. Se l'apparecchio è danneggiato, è caduto per terra o nell'acqua, è stato lasciato all'aperto o non funziona correttamente, portarlo presso un centro di assistenza.
7. Non toccare il caricabatterie, inclusa la spina, e i terminali di ricarica con le mani bagnate.
8. Non inserire alcun oggetto nelle aperture dell'apparecchio. Non usare l'apparecchio se le aperture sono ostruite; tenerle prive di polvere, lanugine, capelli e altre sostanze che possono ridurre il flusso d'aria.
9. Tenere capelli, indumenti, dita e tutte le parti del corpo lontani dalle aperture e dalle parti mobili.
10. Prestare particolare attenzione durante la pulizia sulle scale.
11. Non aspirare liquidi infiammabili o combustibili, come la benzina, e non usare l'apparecchio in aree in cui possono essere presenti tali liquidi.
12. Non aspirare oggetti ardenti o fumanti, come sigarette, fiammiferi o cenere calda.
13. Non usare l'apparecchio senza filtro.

14. Evitare l'attivazione accidentale. Assicurarsi che l'interruttore sia in posizione di spegnimento prima di sollevare o trasportare l'apparecchio. Il trasporto dell'apparecchio con il dito sull'interruttore o l'installazione del gruppo batteria quando l'interruttore è in posizione di accensione favorisce gli incidenti.
15. Spegnerne sempre l'apparecchio prima di riporlo, effettuare qualsiasi regolazione o sostituire gli accessori. Tali precauzioni riducono il rischio di avvio involontario dell'apparecchio.
16. Per la ricarica usare solo il caricabatterie specificato da Tineco. Un caricabatterie adatto a un certo tipo di gruppo batteria comporta il rischio di incendio se utilizzato con un gruppo batteria di tipo diverso.
17. Usare l'apparecchio esclusivamente con appositi gruppi batteria Tineco. L'uso di altri gruppi batteria comporta il rischio di incendio e infortunio.
18. L'utilizzo improprio può causare fuoriuscite di liquido dalla batteria: evitare il contatto con tale liquido. In caso di contatto accidentale, lavare con acqua. Se il liquido entra a contatto con gli occhi, consultare un medico. Il liquido fuoriuscito dalla batteria può causare irritazioni o ustioni.
19. Non usare gruppi batteria o apparecchi danneggiati o modificati. Le batterie danneggiate o modificate possono manifestare comportamenti imprevisi, con il rischio di incendio, esplosione o infortunio.
20. Non esporre il gruppo batteria o l'apparecchio a fiamme o temperature eccessive. L'esposizione a fiamme o temperature superiori a 130 °C comporta il rischio di esplosione.
21. Rispettare tutte le istruzioni relative alla ricarica e non ricaricare il gruppo batteria o l'apparecchio a temperature diverse da quelle specificate nelle istruzioni. Una ricarica eseguita in modo improprio o a temperature diverse da quelle specificate può danneggiare la batteria e aumentare il rischio di incendio.
22. Far eseguire la manutenzione da un tecnico qualificato utilizzando solo parti di ricambio identiche. In questo modo si garantirà il mantenimento della sicurezza del prodotto.
23. Questo apparecchio contiene batterie non sostituibili. Non modificare o tentare di riparare l'apparecchio o il gruppo batteria, tranne se altrimenti indicato in queste istruzioni.
24. Spegnerne l'apparecchio prima di installare o rimuovere la spazzola motorizzata.
25. Non ricaricare o conservare l'apparecchio all'aperto o all'interno di veicoli. Ricaricare, conservare e utilizzare la batteria in un'area asciutta e in interni la cui temperatura è compresa tra 4 °C e 40 °C. Il caricabatterie è destinato al solo uso in interni.
26. Non utilizzare per aspirare particelle ultrasottili, come calcare, cemento, segatura, polvere di gesso o ceneri.
27. Non utilizzare per aspirare oggetti appuntiti quali chiodi metallici, frammenti di vetro, graffette metalliche o perni.
28. Non utilizzare per aspirare materiali e sostanze chimiche pericolosi, come solventi, detersivi per scarichi, acidi forti o alcali forti.
29. Interrompere immediatamente l'uso se l'apparecchio si surriscalda, produce rumori insoliti, odori insoliti, esegue un'aspirazione ridotta o si verificano perdite di elettricità.
30. Spegnerne l'apparecchio e scollegarlo dalla presa elettrica per la conservazione per un lungo periodo.

31. Pulire sempre il serbatoio dell'acqua sporca dopo ogni utilizzo per evitare possibili ostruzioni che possono causare una ridotta potenza di aspirazione, il surriscaldamento del motore o ridurre la durata dell'apparecchio.
32. Dopo l'uso, riporlo in un luogo asciutto e al chiuso.
33. Non posizionare o immergere l'apparecchio in acqua stagnante o cercare di pulire le aree inondate.
34. Tutti i dati e le istruzioni tecniche del presente manuale si basano sui risultati dei test di laboratorio di Tineco o di terze parti designate. L'azienda si riserva tutti i diritti per le spiegazioni finali.
35. La spina deve essere rimossa dalla presa prima della pulizia o della manutenzione dell'apparecchio.
36. Se l'apparecchio transita sul cavo di alimentazione può verificarsi un pericolo.
37. Non utilizzare l'apparecchio in presenza di acqua superficiale profonda oltre 5 mm.
38. Non dirigere liquidi o vapore verso apparecchiature contenenti componenti elettrici
39. L'apparecchio deve essere scollegare dopo l'uso e prima della manutenzione da parte dell'utente
40. L'apparecchio non deve essere lasciato incustodito mentre è collegato alla rete di alimentazione
41. L'apparecchio non deve essere utilizzato se è caduto, se presenta segni visibili di danneggiamento o se presenta perdite.
42. Tenere l'apparecchio fuori dalla portata dei bambini quando è alimentato o mentre si raffredda.
43. Se un aspirapolvere può essere dotato di un accessorio manuale con parti rotanti, è necessario fornire un'avvertenza relativa all'intrappolamento.
44. Se il cavo di alimentazione di questo dispositivo è danneggiato, deve essere sostituito dal produttore o dal servizio di assistenza clienti o da una persona similmente qualificata per evitare pericoli (solo per adattatori).

Ambito di utilizzo

1. Il lavapavimenti senza fili per superfici dure deve essere utilizzato su pavimenti duri interni, quali vinile, piastrelle, legno sigillato, ecc. L'uso su superfici ruvide potrebbe non garantire le migliori prestazioni.
2. Tenere l'apparecchio lontano da fonti di calore, come ad esempio un caminetto o un radiatore, per evitare deformazioni dell'alloggiamento.
3. Non utilizzare per raccogliere liquidi infiammabili o combustibili, particelle ultrasottili, oggetti appuntiti, materiali pericolosi, sostanze chimiche o qualsiasi altro oggetto incendiato o fumante, come descritto in precedenza.

Informazioni sull'apparecchio

1. Non modificare o tentare di riparare l'apparecchio, ad eccezione di quanto indicato in queste istruzioni per l'uso e la pulizia.
2. Ricaricare l'apparecchio con l'adattatore Tineco. Tensione di ingresso: 100-240 V CA. Tensioni alte e basse possono danneggiare l'adattatore, l'apparecchio o persino causare pericoli per l'utente.
3. Prestare particolare attenzione durante la pulizia sulle scale.
4. Assicurarsi che l'interruttore di alimentazione sia in posizione di spegnimento prima di sollevare o trasportare l'apparecchio. Non posizionare l'apparecchio in posizione orizzontale o inclinata verso il basso per evitare che l'acqua sporca penetri nel motore.
5. Per evitare che le persone inciampino sull'apparecchio, posizionarlo sulla base di ricarica.
6. Installare sempre correttamente il serbatoio dell'acqua sporca e quello dell'acqua pulita prima dell'uso.
7. Evitare che l'apparecchio o il caricabatterie si bagnino per ridurre il rischio di incendi o lesioni causate da un cortocircuito.

Istruzioni per il riciclaggio secondo la normativa sulle batterie



La batteria ricaricabile non rimovibile contiene materiali dannosi per l'ambiente e pertanto deve essere rimossa dal dispositivo prima dello smaltimento. Il dispositivo deve essere spento prima di rimuovere la batteria ricaricabile. Solo personale qualificato può rimuovere la batteria.

Le batterie tradizionali e quelle ricaricabili non devono essere smaltite con i rifiuti domestici. Ogni consumatore è obbligato a restituire tutte le batterie, incluse quelle ricaricabili, indipendentemente dal fatto che contengano o meno sostanze nocive, presso un punto di raccolta nel proprio comune/distretto o presso un rivenditore, in modo che possano essere smaltite nel rispetto dell'ambiente. Le batterie tradizionali e quelle ricaricabili devono essere restituite solo quando scariche.

Le batterie tradizionali e quelle ricaricabili sono quindi contrassegnate dal seguente simbolo posto sulla sinistra.

Istruzioni per il riciclaggio secondo la normativa RAEE



“Il simbolo adiacente di un bidone della spazzatura barrato su ruote indica che questo dispositivo è soggetto alla direttiva 2012/19/UE. Questa direttiva stabilisce che a fine vita il dispositivo non deve essere smaltito con i normali rifiuti domestici, ma deve essere restituito a siti di raccolta speciali, depositi di riciclaggio o alla società di gestione dei rifiuti. Lo smaltimento è gratuito.

■ Quanto segue si applica al mercato tedesco:









Quando si acquista un nuovo dispositivo, l'acquirente ha il diritto di restituire il vecchio dispositivo corrispondente al rivenditore. I rivenditori di apparecchiature elettriche ed elettroniche con una superficie di vendita di almeno 400 mq e gli esercizi alimentari con una superficie di vendita di almeno 800 mq che vendono regolarmente apparecchiature elettriche ed elettroniche sono altresì obbligati a ritirare gratuitamente le vecchie apparecchiature, anche senza acquistarne di nuove, se la vecchia apparecchiatura non ha dimensioni superiori a 25 cm. L'importatore offre opzioni di ritiro direttamente nei negozi e nei mercati. È anche possibile informarsi sulle opzioni di reso locali presso il rivenditore.

Se il vecchio dispositivo contiene dati personali, l'utente è responsabile dell'eliminazione prima del reso. Se è possibile eseguire questa azione senza distruggere il vecchio dispositivo, rimuovere le vecchie batterie o le batterie ricaricabili e le lampade prima di restituire il vecchio dispositivo per lo smaltimento e portarli in una struttura di raccolta differenziata. Nel caso di batterie ricaricabili integrate, è necessario segnalare al momento dello smaltimento che il dispositivo ne contiene una. È possibile scoprire altre opzioni per lo smaltimento del prodotto usurato presso la propria comunità o amministrazione comunale.”

Per i Paesi dell'UE:

Per informazioni sulla Dichiarazione di conformità UE, visitare il sito www.tineco.com.

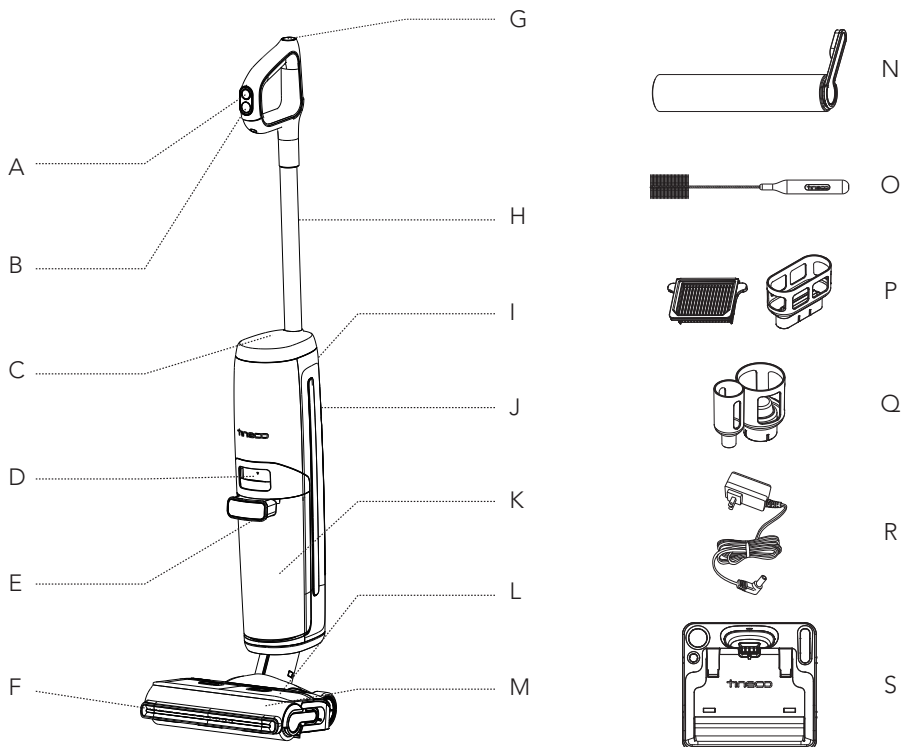
Simboli:

	Leggere il manuale d'istruzioni
	Classe II
	Trasformatore di isolamento di sicurezza a prova di cortocircuito
	Alimentatore modalità interruttore
	Per il solo uso in ambienti interni
	Corrente continua
	Corrente alternata
	Vapore

Specifiche tecniche

Prodotto	SERIE FLOOR ONE S7 STEAM
Ingresso CA	100-240 V~
Tensione	25,2 V== 3900 mAh Lion
Potenza nominale	240 W
Autonomia	AUTO: 40 minuti, VAPORE/POTENZIAMENTO: 20 minuti
Tempo di ricarica	4~5 ore
Portata dell'acqua	20~200 ml/min
Capacità serbatoio dell'acqua pulita	~0,8 l
Capacità serbatoio dell'acqua sporca	~0,72 l
Impermeabile	IPX4

Panoramica



A. Pulsante VAPORE/POTENZIA
VAPORE

B. Accensione/Spengimento

C. Display digitale

D. Rilascio del serbatoio dell'acqua
sporca

E. Impugnatura del serbatoio
dell'acqua sporca

F. Fari a LED

G. Pulsante di pulizia automatica

H. Tubo

I. Pulsante Wi-Fi/disattiva audio/
cambio lingua

J. Serbatoio dell'acqua pulita

K. Serbatoio dell'acqua sporca

L. Spazzola

M. Coperchio del rullo della spazzola

N. Rullo della spazzola

O. Strumento di pulizia

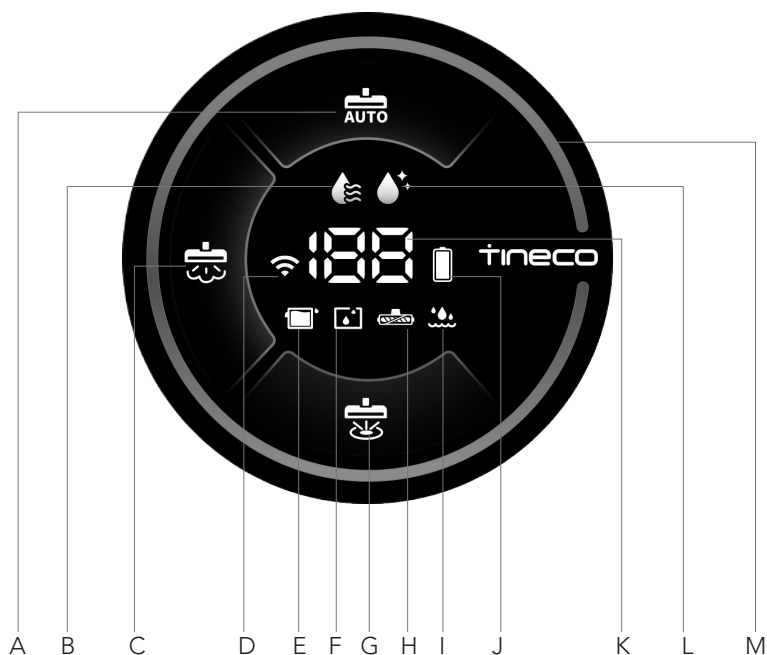
P. Filtro a secco e supporto

Q. Porta-accessori

R. Adattatore

S. Base di ricarica

Display digitale



- A. Modalità AUTO
- B. Produzione vapore
- C. Modalità VAPORE
- D. Indicatore Wi-Fi
- E. Serbatoio dell'acqua sporca pieno
- F. Serbatoio dell'acqua pulita vuoto
- G. Modalità POTENZA VAPORE
- H. Rullo della spazzola aggrovigliato
- I. Errore boiler
- J. Batteria
- K. Livello della batteria/ Conto alla rovescia per la preparazione del vapore
- L. Pulizia automatica
- M. Circuito di monitoraggio della sporcizia (da blu a rosso in base alla quantità di sporcizia)

Accessori

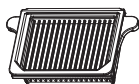
Nota:

Gli accessori possono variare a seconda del mercato. Per ulteriori accessori, visitare gli indirizzi www.tineco.com o store.tineco.com.



Rullo della spazzola

La testina del rullo morbido con setole può essere utilizzata per aspirare e lavare contemporaneamente. Può essere pulito facilmente con la funzione di pulizia automatica.



Filtro a secco

Il filtro a secco e la rete filtrante possono bloccare particelle e detriti di grandi dimensioni, garantendo la durata dell'apparecchio.

* Installare il filtro a secco prima dell'uso, altrimenti potrebbe causare un'aspirazione debole.



Strumento di pulizia

Una spazzola grande per pulire il serbatoio dell'acqua sporca, l'alloggiamento della spazzola e l'apertura.

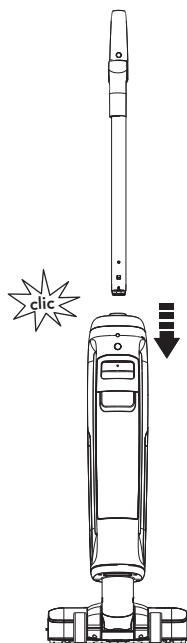
Lo strumento è dotato anche di un'estremità a setole per rimuovere lo sporco e il fango sul rullo e sul serbatoio dell'acqua sporca.

Assemblaggio

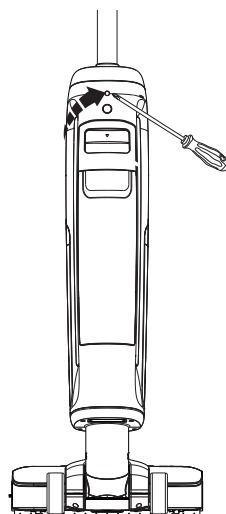
Assemblaggio/Disassemblaggio

Nota:

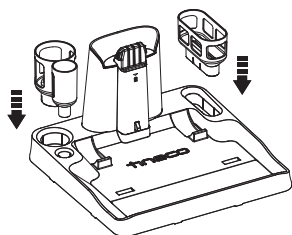
Per il gruppo serbatoio dell'acqua e spazzola, vedere "Funzionamento" e "Manutenzione".



Per assemblare l'impugnatura, inserirla nell'apparecchio finché non si sente un "clic".



Nel caso in cui sia necessario smontare l'impugnatura, premere la molla per sbloccare l'impugnatura con un attrezzo (come un cacciavite) e sollevarla dall'apparecchio una volta rilasciata.



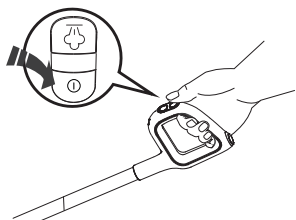
Installare il supporto del filtro a secco e il supporto degli accessori sulla base.

Funzionamento

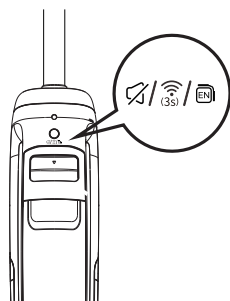
Preparazione per l'uso

- Prima del primo utilizzo, ricaricare l'apparecchio per 4-5 ore (per ulteriori informazioni, fare riferimento a "Istruzioni per la ricarica").

* In base ai risultati dei laboratori Tineco. Temperatura del laboratorio 4 °C~40 °C.

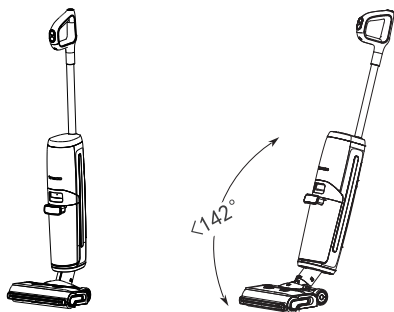


Premendo il pulsante ① l'apparecchio si avvierà in modalità AUTO per impostazione predefinita, quindi premere il pulsante ② per passare alla modalità VAPORE, alla modalità POTENZA VAPORE o alla modalità AUTO. Premere di nuovo ① per spegnere l'apparecchio al termine della pulizia.



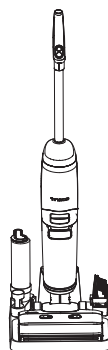
Pulsante Wi-Fi/disattiva audio/cambio lingua

- Premere per attivare/disattivare il messaggio vocale.
- Premere due volte per cambiare la lingua (in futuro verranno aggiunte altre opzioni lingua per i messaggi vocali, per ora fare riferimento al prodotto reale).
- Tenere premuto per 3 secondi per connettersi alla rete.



L'apparecchio smetterà di funzionare quando posto in posizione verticale e riprenderà a funzionare quando lo si reclin.

* Non reclinare l'apparecchio di oltre 142° in modo da proteggerlo da perdite d'acqua.

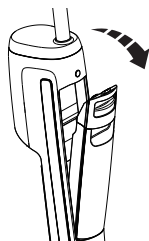


Dopo l'uso, posizionare l'apparecchio sulla base di ricarica in posizione verticale per ricaricarlo e riporlo.

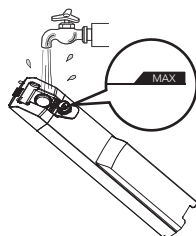
Nota:

- La selezione della modalità appropriata dipende dalla richiesta effettiva.
- Non aspirare liquidi schiumosi.
- Per aspirare l'acqua rimasta sulla superficie, l'apparecchio interrompe il funzionamento dopo 3 secondi dallo spegnimento.

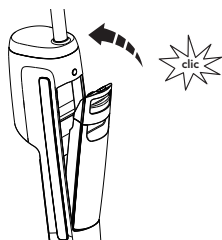
Riempimento del serbatoio dell'acqua pulita



Premere il pulsante di rilascio del serbatoio dell'acqua pulita per rimuoverlo dall'apparecchio.



Aprire il coperchio del serbatoio e successivamente riempire il serbatoio con acqua corrente fino alla linea MAX.

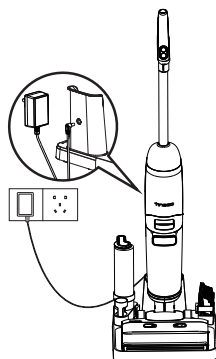


Riposizionare il serbatoio nell'apparecchio. Quando l'operazione viene eseguita correttamente, si sente un "clic".

Nota:

Usare solo acqua sotto i 60 °C, non mescolare soluzioni chimiche.
NON UTILIZZARE ACQUA CALDA.

Istruzioni per la ricarica



Per caricare l'apparecchio, posizionare l'apparecchio sulla base di ricarica e collegare l'adattatore a una presa di corrente.

1. Per ricaricare l'apparecchio, collegare il cavo di ricarica esterno alla base di ricarica e collegarlo alla presa a muro.
2. Per evitare di inciampare, posizionare l'apparecchio sulla base di ricarica vicino a una parete durante la ricarica.

Avvertenza:

- Ricaricare l'apparecchio solo con l'adattatore fornito da Tineco.
- In caso di inutilizzo per un lungo periodo, l'apparecchio deve essere ricaricato una volta ogni 3 mesi per prestazioni ottimali. La ricarica completa potrebbe richiedere 4-5 ore.
- Conservare in un luogo asciutto e al chiuso. Non esporre l'apparecchio alla luce solare diretta o a temperature sotto zero. Intervallo di temperature raccomandato: 4 °C~40 °C.

Selezione della modalità di pulizia


Modalità AUTO



- In modalità AUTO, il sensore iLoop rileva automaticamente la presenza di sporco sul pavimento e applica di conseguenza la quantità di acqua pulita e la potenza di aspirazione appropriate.
- Un anello di monitoraggio dello sporco rosso indica un'area ad alta intensità di inquinanti e un anello blu indica che vengono rilevati meno inquinanti. Questa modalità applica automaticamente la migliore soluzione detergente.


Modalità VAPORE



- Premere il pulsante  per entrare in modalità VAPORE. Saranno necessari 20-50 secondi per preparare il vapore. E il vapore verrà spruzzato da 6 fori. Applicare la modalità VAPORE quando è necessaria una pulizia profonda.

Modalità POTENZIA VAPORE



- Premere il pulsante  per entrare in modalità POTENZIA VAPORE. Saranno necessari 20-50 secondi per preparare il vapore. E il vapore verrà spruzzato da 2 fori. Applicare la modalità POTENZIA VAPORE quando è necessaria la pulizia di aree fortemente inquinate.

Modalità ASPIRAZIONE



- Dopo essersi connessi alla rete Wi-Fi, aprire l'app e selezionare la modalità ASPIRAZIONE nell'app. L'apparecchio entrerà in modalità ASPIRAZIONE.
- In modalità ASPIRAZIONE, l'apparecchio assorbe acqua. Si consiglia di utilizzare questa modalità sulla superficie bagnata.

Nota:

Tenere gli oggetti appuntiti lontani dallo schermo del display digitale per evitare graffi e raschiature.

Tempo di funzionamento

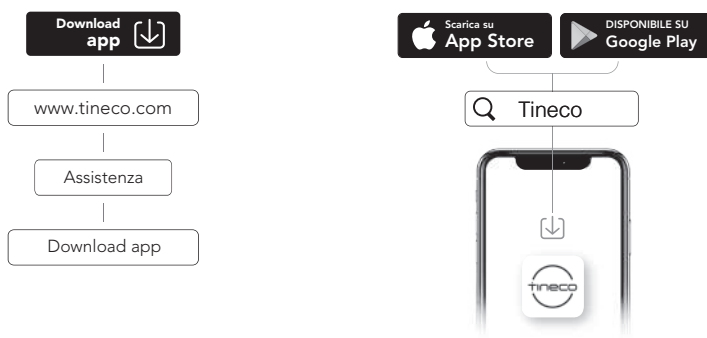
- In modalità AUTO: ~40 minuti
- In modalità VAPORE/POTENZIAMENTO: ~13 minuti
- I dati sul tempo di funzionamento sono stati ottenuti da un laboratorio Tineco.

Tempo di ricarica

- Una ricarica completa richiede circa 4-5 ore.
- I dati stimati sono stati ottenuti da un laboratorio Tineco a temperature ambiente comprese tra 4 °C e 40 °C.

App

Tutte le funzioni possono essere controllate dall'applicazione Tineco. Scaricare l'app dall'App Store, da Google Play e dal sito ufficiale di Tineco.



Nota:

La lingua predefinita per il messaggio vocale è l'inglese, è possibile impostare altre lingue tramite l'app.

Messaggio vocale (i contenuti possono variare in base al tipo).

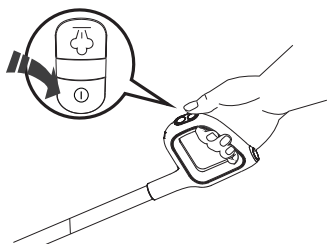
Stato	Promemoria
Messaggi vocali attivati	Messaggi vocali attivati.
Messaggi vocali disattivati	Messaggi vocali disattivati.
Connettere l'app Tineco	Scaricare l'app Tineco e collegare l'apparecchio.
Accendere l'apparecchio	Modalità AUTO.
Passare alla modalità Vapore	Modalità Vapore.
Passare alla modalità Potenza vapore	Modalità Potenza vapore.
La prima volta che si avvia la modalità Vapore/Potenza vapore	La prima volta che si prepara il vapore occorre del tempo, attendere.
Premere il pulsante della modalità VAPORE/POTENZA VAPORE	Iniziare a preparare il vapore.
Il vapore è pronto per l'uso	Il vapore è pronto per l'uso.
Serbatoio dell'acqua pulita vuoto	Acqua insufficiente nel serbatoio dell'acqua pulita. Aggiungere acqua.
Serbatoio dell'acqua sporca pieno	Il serbatoio dell'acqua sporca è pieno: svuotarlo e pulirlo.
Pulizia automatica dopo il rilevamento	Attivare la funzione di pulizia automatica per garantire una pulizia efficace.
Dopo pulizia automatica	Pulizia automatica completa. Svuotare il serbatoio dell'acqua sporca e il tubo sottostante per evitare i cattivi odori.
Livello della batteria tra 10% e 20%	Batteria scarica.
Livello della batteria tra 0% e 10%	Batteria scarica. Ricaricare l'apparecchio.
Disattivare l'apparecchio	Spento. Posizionare l'apparecchio sulla base di ricarica.
Pronto per la ricarica	Ricarica in corso.
Il serbatoio dell'acqua pulita è vuoto durante il funzionamento dell'apparecchio	Acqua insufficiente nel serbatoio dell'acqua pulita e passaggio alla modalità AUTO.
Il serbatoio dell'acqua pulita è vuoto in modalità Vapore/Potenza vapore	Acqua insufficiente nel serbatoio dell'acqua pulita: impossibile produrre vapore.
Il serbatoio dell'acqua sporca non è installato	Installare il serbatoio dell'acqua sporca.
Il coperchio della spazzola non è installato	Installare correttamente il coperchio del rullo della spazzola.
Quando il motore, la pompa o la batteria si guastano	Errore. Contattare l'assistenza clienti.
Selezionare la modalità Aspirazione nell'app	Modalità Aspirazione.
Rilevamento di sporco durante il funzionamento dell'apparecchio	Per ottimizzare le prestazioni di pulizia, eseguire il ciclo di pulizia automatica.
L'utente deve premere il pulsante di pulizia automatica quando l'apparecchio è inattivo	Posizionare l'apparecchio sulla base di ricarica per iniziare la pulizia automatica.

Manutenzione

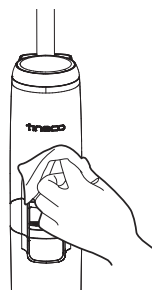
Nota:

- Per raggiungere prestazioni ottimali e per evitare odori sgradevoli, **pulire** e **asciugare** sempre il serbatoio dell'acqua sporca, i filtri, il rullo della spazzola, il coperchio del rullo della spazzola **completamente** dopo ogni uso.
- Assicurarsi che ogni componente sia installato correttamente, altrimenti l'apparecchio potrebbe non funzionare nel modo corretto.
- Non immergere l'apparecchio.
- Un po' d'acqua potrebbe rimanere nell'apparecchio a seguito dell'ispezione di fabbrica.
- Dopo la manutenzione, collocare l'apparecchio sulla base di ricarica in posizione verticale. Non esporre l'apparecchio alla luce diretta del sole e conservarlo al chiuso in un luogo asciutto.

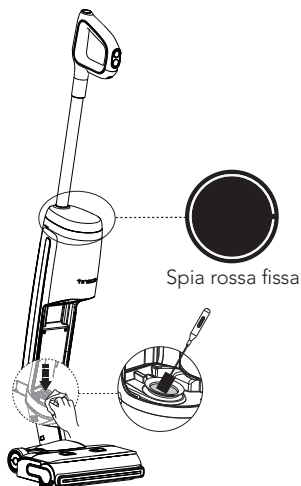
Unità principale



Per ridurre il rischio di lesioni, spegnere prima di eseguire la manutenzione.

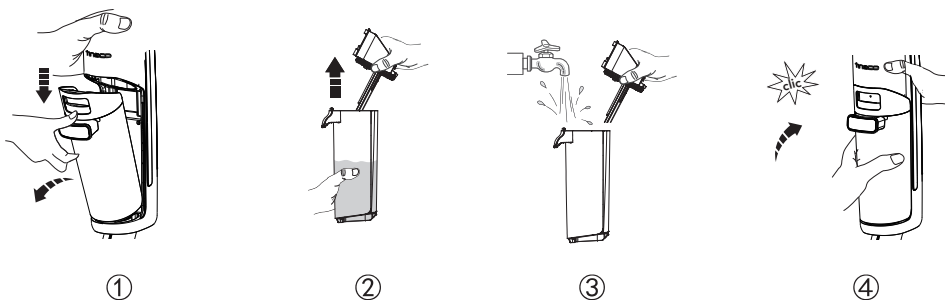


Pulire la superficie con un panno e un detergente neutro. Il panno deve essere asciutto per evitare che l'acqua penetri nell'apparecchio.



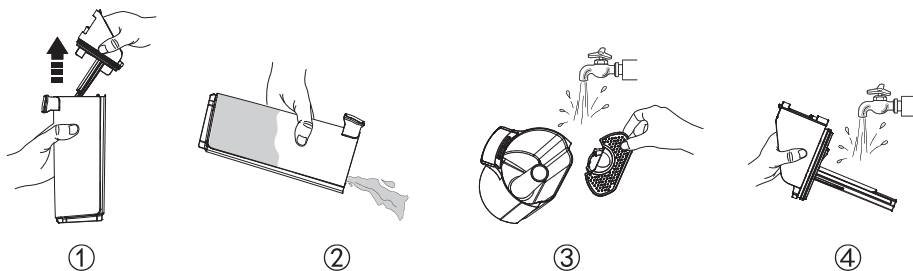
Quando iLOOP si illumina di rosso, rimuovere il serbatoio dell'acqua sporca, pulire il sensore dello sporco con un panno umido o lo strumento di pulizia.

Serbatoio dell'acqua sporca



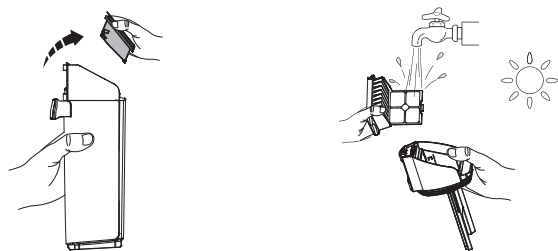
- Quando l'acqua sporca raggiunge la linea Max, l'apparecchio smette di funzionare, mostra un residuo sul display e riproduce un messaggio vocale.
- Sollevare il coperchio del serbatoio per svuotare il serbatoio dell'acqua sporca. Utilizzare lo strumento di pulizia per rimuovere i residui rimanenti. Sciacquare l'interno del serbatoio dell'acqua sporca e successivamente riposizionarlo nell'apparecchio.

Coperchio del serbatoio dell'acqua sporca



Se il coperchio del serbatoio dell'acqua sporca e il filtro all'interno sono ostruiti, rimuovere il coperchio del serbatoio e il filtro e sciacquare entrambe le parti con acqua.

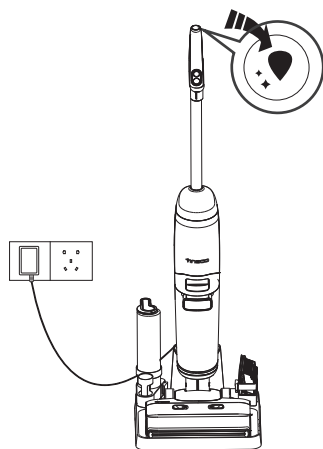
Filtro a secco



Afferrare l'area incassata su ciascun lato del filtro a secco e tirare verso l'alto. Sciacquare il filtro sotto l'acqua corrente. Deve essere completamente asciutto prima di ricombinare con il coperchio del serbatoio dell'acqua sporca.

* Un filtro a secco di ricambio è fornito con l'apparecchio per una comoda sostituzione.

Pulizia automatica

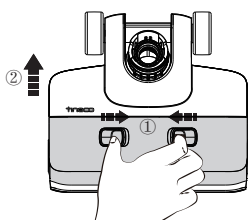


1. Dopo l'uso, posizionare l'apparecchio sulla base di ricarica; il sensore rileva automaticamente il livello di sporcizia.
2. Premere il pulsante di pulizia automatica e l'apparecchio selezionerà la modalità di pulizia automatica in base al livello effettivo della batteria per la pulizia automatica.
3. Una volta completato, pulire il serbatoio dell'acqua sporca. L'apparecchio inizia a ricaricarsi.

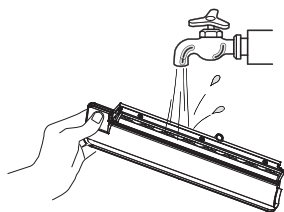
Nota:

- Assicurarsi che in modalità di pulizia automatica la base di ricarica sia collegata:
- Quando il livello della batteria è $< 10\%$, premere il pulsante di pulizia automatica. Verrà attivata prima la ricarica anziché la pulizia automatica.
- Quando il livello della batteria è $> 10\%$, premere il pulsante di pulizia automatica. Verrà attivata la pulizia automatica con la normale temperatura dell'acqua.
- Quando il livello della batteria è $> 20\%$, premere il pulsante di pulizia automatica. Verrà attivata la pulizia automatica con il vapore.
- Prima del ciclo di pulizia automatica, pulire il serbatoio dell'acqua sporca e assicurarsi che il livello dell'acqua nel serbatoio dell'acqua pulita superi il 40%.

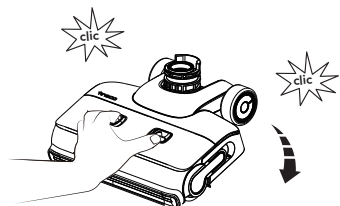
Coperchio del rullo della spazzola



Premere i fermi sul coperchio e tirare verso l'alto per rimuoverlo.

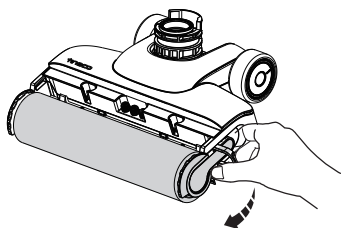


Risciacquare con acqua.

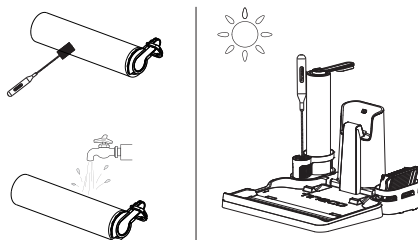


Durante il reinserimento, bloccare sempre il coperchio della spazzola in posizione per evitare perdite.

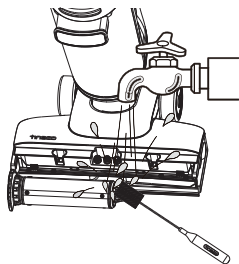
Rullo della spazzola



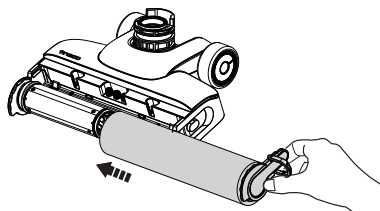
Rimuovere il rullo della spazzola afferrando la corrispettiva linguetta ed estraendola.



Utilizzare lo strumento di pulizia per rimuovere peli e detriti avvolti attorno al rullo e risciacquare il rullo con acqua. Mettere il rullo della spazzola nel supporto accessori e lasciarlo asciugare completamente prima di reinstallarlo.



Lavare e rimuovere peli e detriti dalla camera del rullo della spazzola con acqua e uno strumento di pulizia.



Sostituire il rullo della spazzola inserendone l'estremità nel lato sinistro del supporto, quindi attaccare la linguetta del rullo alla fibbia magnetica sul lato destro per bloccarlo in posizione.





Nota:

- Con l'apparecchio viene fornito un rullo della spazzola di ricambio per una comoda sostituzione.
- Per mantenere elevate prestazioni, sostituire il rullo della spazzola ogni 8 mesi.

Scansiona il codice QR qui sotto per accedere ai video cura del prodotto.



Risoluzione dei problemi

Problema	Possibile causa	Soluzione
L'apparecchio non si accende	<ol style="list-style-type: none"> 1. Alimentazione assente 2. Protezione automatica contro il surriscaldamento 	<ol style="list-style-type: none"> 1. Ricaricare l'apparecchio 2. Lasciare che l'apparecchio si raffreddi, quindi riaccenderlo
Debole potenza di aspirazione	Il filtro a secco non è installato o è sporco	Installare il filtro a secco o pulirlo e lasciarlo asciugare completamente
Indicatore Rullo della spazzola aggrovigliato lampeggiante 🗣️ Messaggio vocale: <ol style="list-style-type: none"> 1. Installare correttamente il rullo della spazzola. 2. Controllare il rullo della spazzola. 3. Installare correttamente il coperchio del rullo della spazzola. 	 <ol style="list-style-type: none"> 1. Il rullo della spazzola è bloccato 2. Il rullo della spazzola non è installato 3. Coperchio del rullo della spazzola non installato 	<ol style="list-style-type: none"> 1. Rimuovere le ostruzioni 2. Installare correttamente il rullo della spazzola 3. Installare correttamente il coperchio del rullo della spazzola
Icona Wi-Fi spenta	Connessione Wi-Fi assente	Seguire le istruzioni dell'app per attivare la connessione Wi-Fi
Indicatore lampeggiante serbatoio dell'acqua pulita vuoto 🗣️ Messaggio vocale <ol style="list-style-type: none"> 1. Acqua insufficiente nel serbatoio dell'acqua pulita e passaggio alla modalità AUTO. 2. Acqua insufficiente nel serbatoio dell'acqua pulita: impossibile produrre vapore. 	 Il serbatoio dell'acqua pulita è vuoto	Riempire il serbatoio dell'acqua pulita
Indicatore lampeggiante serbatoio dell'acqua sporca pieno 🗣️ Messaggio vocale Serbatoio dell'acqua sporca pieno. Svuotare e pulire il serbatoio dell'acqua sporca.	 L'acqua sporca nel serbatoio dell'acqua sporca ha raggiunto la linea MAX	Scaricare l'acqua sporca, quindi reinstallare il serbatoio dell'acqua sporca
Indicatore di errore del boiler lampeggiante 🗣️ Messaggio vocale: Errore del boiler, riavviare l'apparecchio.	 Errore boiler	Riavviare l'apparecchio
Tutte le spie spente durante il funzionamento	Surriscaldamento o malfunzionamento della batteria	Raffreddare l'apparecchio e riavviarlo
Livello della batteria < 10% 🗣️ Messaggio vocale: Batteria scarica. Ricaricare l'apparecchio.	Batteria scarica	Ricaricare l'apparecchio o riavviarlo

iLoop si illumina di rosso 🔊 Messaggio vocale: Pulire il serbatoio dell'acqua sporca o il canale dei residui di sporco.	Sensore sporco difettoso o bloccato	Rimuovere le ostruzioni, pulire il canale dei residui di sporco o riavviare
--	--	---

Nota:

Se la precedente guida alla risoluzione dei problemi non è di aiuto, visitare il nostro sito Web www.tineco.com per ricevere ulteriore supporto.

Garanzia

GARANZIA LIMITATA DI 2 ANNI

- Si applica solo agli acquisti effettuati presso i rivenditori Tineco autorizzati.
- La garanzia è soggetta alla conformità ai requisiti riportati nel manuale d'istruzioni e alle condizioni riportate di seguito.
- Questa garanzia è regolata e interpretata secondo le leggi del Paese in cui è stato effettuato l'acquisto. Forniamo una garanzia di 2 anni o un periodo di garanzia come stabilito dalla legge locale applicabile, a seconda di quale sia più lungo.

CHE COSA COPRE LA GARANZIA?

- Questo apparecchio Tineco è coperto da una garanzia di 2 anno contro difetti di materiali e fabbricazione, se utilizzato in ambito privato domestico e conformemente al manuale d'istruzioni Tineco. Gli accessori motorizzati e la batteria acquistati separatamente sono coperti da una garanzia di 1 anno.
- Questa garanzia copre, senza costi aggiuntivi, la manodopera e i componenti necessari per assicurare che l'apparecchio funzioni correttamente durante il periodo di garanzia.
- Questa garanzia è valida esclusivamente se l'apparecchio è utilizzato nel Paese in cui è stato venduto.

CHE COSA NON COPRE LA GARANZIA?

Tineco declina ogni responsabilità per costi, danni o riparazioni risultanti da:

- Apparecchi acquistati da rivenditori non autorizzati.
- Utilizzo o manipolazione negligenti, uso improprio, abuso e/o assenza di manutenzione o utilizzo non conforme al manuale d'istruzioni Tineco.
- Utilizzo dell'apparecchio in ambiti non domestici, ad es. per scopi commerciali o di noleggio.
- Utilizzo di parti non conformi al manuale d'istruzioni Tineco.
- Utilizzo di parti e accessori diversi da quelli prodotti o fabbricati da Tineco.
- Fattori esterni non correlati alla qualità e all'uso del prodotto, quali: agenti atmosferici, modifiche, incidenti, interruzioni dell'alimentazione elettrica, picchi di corrente o azioni di forza maggiore.
- Riparazioni o modifiche effettuate da persone o agenti non autorizzati.
- Mancata rimozione di ostruzioni e altri materiali pericolosi dall'apparecchio.
- Normale usura delle parti, come il contenitore, la cinghia, il filtro HEPA, la barra della spazzola e il cavo di alimentazione (se sono stati rilevati danni esterni o abuso), danni a tappeti o pavimenti a causa di un utilizzo non conforme alle istruzioni del fabbricante o mancato spegnimento della spazzola quando necessario.
- Riduzione della durata della batteria a causa dell'utilizzo o dell'invecchiamento della batteria.

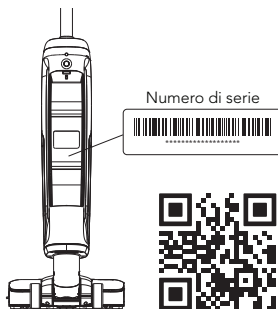
INTERVENTI IN GARANZIA

- Qualsiasi garanzia implicita relativa all'apparecchio, tra cui la garanzia di commerciabilità o la garanzia di adeguatezza per uno scopo particolare, è limitata alla durata di questa garanzia.
- La garanzia si applica esclusivamente all'acquirente originale e alla batteria originale e non è trasferibile.
- Questa garanzia limitata conferisce specifici diritti legali. L'acquirente potrebbe godere di altri diritti a seconda della regione geografica.
- La garanzia del fabbricante potrebbe non essere applicabile in tutti i casi e dipendere da fattori come: l'uso del prodotto, il luogo di acquisto del prodotto, il venditore del prodotto. Leggere attentamente la garanzia e contattare il fabbricante per qualsiasi domanda.

LIMITI ED ESCLUSIONI DELLA GARANZIA

Registrazione: Consigliamo vivamente di registrare l'apparecchio al momento dell'acquisto accedendo al nostro sito web ufficiale (www.tineco.com) o scansionando il codice QR (vedere a destra) per godere di ulteriori vantaggi esclusivi. Per la registrazione, immettere il numero di serie completo (riportato sul retro dell'apparecchio).

La mancata registrazione del prodotto non limita i diritti offerti dalla garanzia.



Come richiedere un intervento in garanzia: conservare la prova d'acquisto. Per richiedere un intervento coperto dalla nostra Garanzia limitata, è necessario fornire il numero di serie e la ricevuta originale dell'acquisto recante la data di acquisto e il numero d'ordine.

Tutte le riparazioni verranno effettuate da Tineco o da un suo agente autorizzato.

Eventuali parti difettose sostituite saranno recuperate da Tineco.

Le riparazioni in garanzia non estendono la durata della garanzia.

Visitare il sito Web Tineco
www.tineco.com per ricevere supporto
da un team di assistenza clienti esperto.